

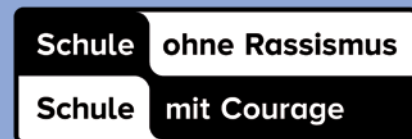


JOBELMANN - SCHULE
Berufsbildende Schulen | Stade



starke Schule - starke Zukunft - starke Region





5	Vorwort
6	Was kann ich mit einem Hauptschulabschluss machen?
7	Was kann ich mit einem Realschulabschluss machen?
8	Was kann ich machen, wenn ich noch keinen Schulabschluss habe?
9	Was kann ich machen, wenn ich eine abgeschlossene Berufsausbildung habe?
10	Schulformen und Bildungsgänge
12	Berufseinstiegsschule – Klasse 1
13	Berufseinstiegsschule – Klasse 2
14	Berufsfachschule dual (einjährig) B-Zweig und F-Zweig
15	Berufsfachschule mit beruflichem Abschluss (zweijährig)
16	Fachschule (zweijährig)
17	Kontaktlehrerin zu den allgemeinbildenden Schulen Beratung und Unterstützung Inklusionsbeauftragter
18	Berufsschule
20	Fachoberschule (Klasse 11)
21	Fachoberschule (Klasse 12)
22	Berufliches Gymnasium (Klasse 11, 12 und 13)
24	Unsere Partner
28	Kontakt



Sehr geehrte Leserin, sehr geehrter Leser dieser Broschüre!

Eine Wirtschafts-, Technik- und Wissenschaftsnation wie die Bundesrepublik Deutschland braucht sowohl Fachkräfte in Handwerk und Industrie als auch Hochschulabsolventinnen und -absolventen.

Wir, die JOBELMANN-SCHULE – Berufsbildende Schulen I Stade, bereiten junge Menschen auf das Arbeitsleben vor, bilden sie zu Fachkräften aus oder bereiten sie auf ein Hochschulstudium vor.

Wenn Sie diesen Weg gehen wollen, dann sind Sie bei uns gut aufgehoben!

Die JOBELMANN-SCHULE ist ein Kompetenzzentrum mit beruflichen Teilzeit- und Vollzeitbildungsgängen in folgenden Berufsfeldern:

- | | |
|----------------------------------|--|
| ▪ Bautechnik | ▪ Gestaltung |
| ▪ Chemietechnik | ▪ Holztechnik |
| ▪ Elektrotechnik | ▪ Informationstechnik |
| ▪ Ernährung/Lebensmittelhandwerk | ▪ Körperpflege und Kosmetik |
| ▪ Fahrzeugtechnik | ▪ Metalltechnik |
| ▪ Farb- und Raumgestaltung | ▪ Sozialpädagogische Berufe |
| ▪ Gastronomie | ▪ Werkstatt für Menschen mit Behinderung |

Unsere Schule wird von ca. 1.900 Schülerinnen und Schülern besucht; davon sind mehr als 60 % in der Teilzeitberufsschule für die duale Berufsausbildung in über 20 Ausbildungsberufen. In den Vollzeitbildungsgängen der Berufsfachschulen, der Berufseinstiegsschule, der Fachschule, der Fachoberschule und des Beruflichen Gymnasiums erhalten mehr als ein Drittel unserer Schülerinnen und Schüler eine berufliche Grundbildung, eine Ausbildung oder eine Hochschulzugangsberechtigung. In den verschiedenen Bildungsgängen können vom Hauptschulabschluss bis hin zur allgemeinen Hochschulreife (Abitur) sämtliche Schulabschlüsse erworben werden.

Die Schülerinnen und Schüler werden von 115 Lehrerinnen und Lehrern unterrichtet und begleitet. Die JOBELMANN-SCHULE ist ein verlässlicher Partner für die berufliche Bildung. Unsere Ausbildung ist praxisnah und in ihrer Qualität gesichert. Unsere Schule kooperiert dabei eng mit der ausbildenden Wirtschaft, indem wir zum Beispiel das regelmäßige Gespräch mit Vertretern der beteiligten Betriebe und Kammern suchen. Der Austausch mit unseren europäischen Partnerschulen in Finnland, Frankreich, Polen, den Niederlanden und der Schweiz ist uns ein besonderes Anliegen.

Die Schülerinnen und Schüler der JOBELMANN-SCHULE werden von Lehrkräften unterrichtet, die zum Beispiel ausgebildete Ingenieure, Sozialpädagogen, Ökotrophologen oder Handwerksmeister mit Berufserfahrung sind. Sie haben in einer berufsbildenden Schule wie der JOBELMANN-SCHULE täglichen Kontakt zu Menschen, die in Industrie, Handwerk und Dienstleistung tätig sind. Diese Erfahrungen können für Ihr späteres Berufsleben von entscheidender Bedeutung sein.

Nutzen Sie die Möglichkeiten, die wir Ihnen bieten!

Informieren Sie sich mithilfe dieser Broschüre und scheuen Sie sich nicht, uns direkt anzusprechen, wenn Sie weitergehende Fragen haben!

Wir freuen uns auf Sie in der JOBELMANN-SCHULE und verbleiben mit freundlichen Grüßen
Das Schulleitungsteam





Was kann ich mit einem Hauptschulabschluss machen?

Einjährige Berufsfachschule dual (BFS dual) B-Zweig und F-Zweig	Berufseinstiegsschule – Klasse 2 (BES – Klasse 2) Bildungsgang für Bewerber ohne Hauptschulabschluss Aufnahme ist für Bewerber mit schwachem Hauptschulabschluss möglich	Zweijährige Berufsfachschule (BFS)	Betriebliche Ausbildung und Berufsschule Duales Berufsausbildungssystem
Bautechnik Elektrotechnik Gastronomie Holztechnik Metalltechnik IT-Systeme	Bautechnik Gastronomie/Lebensmittelhandwerk Holztechnik Körperpflege Metalltechnik	Kosmetik Einschulung in jedem ungeraden Kalenderjahr	Ausbildungszeit in der Regel 3 oder 3,5 Jahre
siehe Seite 14	siehe Seite 13	siehe Seite 15	siehe Seite 18/19
Anrechnung als erstes Ausbildungsjahr ist möglich Mögliche Schulabschlüsse: Sekundarabschluss I – Hauptschulabschluss, Sekundarabschluss I – Realschulabschluss, Erweiterter Sekundarabschluss I (besondere Noten) Besuch des F-Zweigs als Voraussetzung für den Besuch der Klasse 12 der Fachoberschule Technik	Verbesserung bei einem schwachen Hauptschulabschluss Übergang in eine Berufsfachschule (BFS) Übergang in das Duale Berufsausbildungssystem	Abschluss: Staatlich geprüfte/r Kosmetiker/in Möglicher Schulabschluss: Sekundarabschluss I – Realschulabschluss oder Erweiterter Sekundarabschluss I (besondere Noten)	Abschlussprüfung/ Gesellenprüfung Möglicher Schulabschluss: Sekundarabschluss I – Realschulabschluss oder Erweiterter Sekundarabschluss I (besondere Noten, Englisch)





Was kann ich mit einem Realschulabschluss machen?

Einjährige Berufsfachschule dual (BFS dual) B-Zweig und F-Zweig	Zweijährige Berufsfachschule (BFS)	Fachoberschule (FOS) Klasse 11-12 mit betrieblichem Praktikum und Schulbesuch	Berufliches Gymnasium Klasse 11-13 Voraussetzung: Erweiterter Sekundarabschluss I	Betriebliche Aus- bildung und Be- rufsschule Duales Berufsaus- bildungssystem
Bautechnik Elektrotechnik Gastronomie Holztechnik IT-Systeme Metalltechnik	Kosmetik Sozialpädagogi- sche/r Assistent/in (SPA)	Gestaltung Sozialpädagogik Technik (nur Klasse 12)	Informationstechnik Ökotrophologie Sozialpädagogik	Ausbildungszeit in der Regel 3 oder 3,5 Jahre
siehe Seite 14	siehe Seite 15	siehe Seite 20/21	siehe Seite 22/23	siehe Seite 18/19
Anrechnung als erstes Ausbildungs- jahr möglich Möglicher Schulab- schluss: Erweiterter Sekundarabschluss I (besondere Noten) Besuch des F-Zweigs als Voraussetzung für den Besuch der Klasse 12 der Fachoberschule Technik	Abschluss: Staatlich geprüfte/r sozialpädagogische/r Assistent/in bzw. Staatlich geprüfte/r Kosmetiker/in Übergang von der BFS SPA in die Fachschule Sozialpädagogik möglich Möglicher Schul- abschluss: Erweiterter Sekundarabschluss I	Abschluss: Fachhochschulreife nach Klasse 12	Abschluss: Allgemeine Hoch- schulreife (Abitur) Zusätzlicher Abschluss im Schwerpunkt Sozialpädagogik: Staatlich geprüfte/r sozialpädagogische/r Assistent/in	Abschlussprüfung/ Gesellenprüfung Möglicher Schul- abschluss: Erweiterter Sekundarabschluss I (besondere Noten, Englisch)





Was kann ich machen, wenn ich noch keinen Schulabschluss habe?

Berufseinstiegsschule – Klasse 1 (BES – Klasse 1)	Berufseinstiegsschule – Klasse 2 (BES – Klasse 2)	Betriebliche Ausbildung und Berufsschule Duales Berufsausbildungssystem
Bautechnik Holztechnik Metalltechnik	Bautechnik Gastronomie/Lebensmittelhandwerk Holztechnik Körperpflege Metalltechnik	Ausbildungszeit in der Regel 3 oder 3,5 Jahre
siehe Seite 12	siehe Seite 13	siehe Seite 18/19
Übergang in das Duale Berufsausbildungssystem oder in die Berufseinstiegsschule – Klasse 2 möglich	Übergang in die Berufsfachschule oder in das Duale Berufsausbildungssystem Möglicher Schulabschluss: Hauptschulabschluss	Abschlussprüfung/Gesellenprüfung Möglicher Schulabschluss: Sekundarabschluss I - Realschulabschluss oder Erweiterter Sekundarabschluss I - Realschulabschluss (besondere Noten, Englisch)





Was kann ich machen, wenn ich eine abgeschlossene Berufsausbildung habe?

**Fachoberschule
(FOS) – Klasse 12**

**Gestaltung
Sozialpädagogik
Technik**

für die Bereiche Automatisierungstechnik, Metalltechnik, Mechatronik, Elektrotechnik, Bautechnik und Informationstechnik

siehe Seite 21

Abschluss:

Fachhochschulreife

Aufnahmevoraussetzung:

Erfolgreich abgeschlossene einschlägige Berufsausbildung und Abschlusszeugnis der Berufsschule oder

erfolgreicher Besuch der Fachoberschule Klasse 11

oder
erfolgreicher Besuch des F-Zweigs der BFS dual (Neubewerbung notwendig)



Schulformen und Bildungsgänge

BERUFSSCHULE Duales Berufsausbildungssystem	BERUFSFACHSCHULE DUAL (einjährig) B-Zweig und F-Zweig AV: HA	BERUFSEINSTIEGSSCHULE – Klasse 1 und Klasse 2
siehe Seite 18/19	siehe Seite 14	siehe Seite 12/13
Bautechnik <ul style="list-style-type: none"> Maurer/in Zimmerer/in 	Bautechnik Schwerpunkte: <ul style="list-style-type: none"> Ausbau Hochbau 	Berufseinstiegsschule – Klasse 1 <ul style="list-style-type: none"> Bautechnik Holztechnik Metalltechnik
Chemie <ul style="list-style-type: none"> Chemikant/in Chemielaborant/in Produktionsfachkraft Chemie 	Elektrotechnik Schwerpunkte: <ul style="list-style-type: none"> Energie- und Gebäudetechnik IT-Systeme 	Berufseinstiegsschule – Klasse 2 <ul style="list-style-type: none"> Bautechnik Gastronomie/Lebensmittelhandwerk Holztechnik Körperpflege Metalltechnik
Elektrotechnik <ul style="list-style-type: none"> Elektroniker/in Fachrichtung Energie- und Gebäudetechnik 	Gastronomie Schwerpunkt: <ul style="list-style-type: none"> Gastronomische Berufe 	
Ernährung <ul style="list-style-type: none"> Bäcker/in Fleischer/in Fachverkäufer/in im Lebensmittelhandwerk 	Holztechnik Schwerpunkt: <ul style="list-style-type: none"> Tischler/in 	
Farb- und Raumgestaltung <ul style="list-style-type: none"> Parkettleger/in Bodenleger/in 	Metalltechnik Schwerpunkt: <ul style="list-style-type: none"> Metallbau 	
Holztechnik <ul style="list-style-type: none"> Tischler/in 		
Informationstechnik <ul style="list-style-type: none"> IT-Systemelektroniker/in Fachinformatiker/in Fachrichtung Systemintegration Fachinformatiker/in Fachrichtung Digitale Vernetzung Fachinformatiker/in Fachrichtung Daten- und Prozessanalyse 		
Körperpflege <ul style="list-style-type: none"> Friseur/in 		
Metalltechnik <ul style="list-style-type: none"> Metallbauer/in Anlagenmechaniker/in für Sanitär-, Heizungs- und Klimatechnik Kraftfahrzeugmechatroniker/in Land- und Baumaschinenmechatroniker/in 		
Werkstatt für Menschen mit Behinderung		

BERUFSFACHSCHULE mit beruflichem Ab- schluss (zweijährig)	FACHSCHULE (zweijährig)	FACHOBERSCHULE	BERUFLICHES GYMNASIUM
siehe Seite 15	siehe Seite 16	siehe Seite 20/21	siehe Seite 22/23
Sozialpädagogische/r Assistent/in AV: RA	Sozialpädagogik (Erzieher/in)	Fachoberschule – Klasse 11 ▪ Gestaltung ▪ Sozialpädagogik AV: RA	Informationstechnik Ökotrophologie Sozialpädagogik AV: Erw. RA
Kosmetik Einschulung in ungera- den Kalenderjahren AV: HA			



Schulformen und Bildungsgänge auf einen Blick



Berufsfelder auf einen Blick

Erläuterung der Abkürzungen

- AV: Aufnahmevoraussetzung
- AB: Abgeschlossene Berufsausbildung
- Erw. RA: Erweiterter Realschulabschluss
- HA: Hauptschulabschluss
- RA: Realschulabschluss



BERUFSEINSTIEGSSCHULE KLASSE 1

Zielsetzung

Die Berufseinstiegsschule umfasst als zweistufige Schulform die Klassen 1 und 2.

Im Rahmen einer persönlichen individuellen Eingangsberatung wird eine Einstufung in Klasse 1 oder 2 vorgenommen.

In die Berufseinstiegsschule – Klasse 1 können Sie aufgenommen werden, wenn Sie noch schulpflichtig sind, über keinen Hauptschul-

abschluss verfügen, neun Schuljahre an einer allgemeinbildenden Schule verbracht haben, bei Ihnen ein individueller Förderbedarf zur Erlangung der erforderlichen Ausbildungsreife vorliegt und für das Erreichen des Hauptschulabschlusses zwei Schuljahre benötigt werden.

In der Berufseinstiegsschule – Klasse 1 ist es nicht möglich, einen Schulabschluss zu erwerben. Bei erfolgreicher Teilnahme kann anschließend die Klasse 2 absolviert werden.

Die Berufseinstiegsschule – Klasse 1 wird mit jeweils zwei der folgenden beruflichen Schwerpunkte angeboten:

Bautechnik

als Vorbereitung auf die Ausbildung in Bauberufen (z. B. Maurer/in und Zimmerer/in)



Holztechnik

als Vorbereitung auf die Ausbildung zum/zur Tischler/in



Metalltechnik

als Vorbereitung auf die Ausbildung in Metallberufen (z. B. Metallbauer/in)



Weitere Informationen zur Berufseinstiegsschule Klasse 1 und 2:

Weitere Informationen im Internet:

www.jobelmannschule.de ► Bildungsangebote ► Berufseinstiegsschule

Onlinebewerbung:

<https://bbs-stade-i.anmeldung.schule/>



Bewerbungszeitraum:

07. Januar bis 20. Februar

Bewerbungsunterlagen:

- Bewerbungsdeckblatt aus dem Online-System
- Halbjahreszeugnis bzw. Abschlusszeugnis der zurzeit besuchten Schule
- Schüler/innen berufsbildender Schulen zusätzlich das Zeugnis der zuletzt besuchten allgemeinbildenden Schule
- ggf. weitere Zeugnisse
- tabellarischer Lebenslauf

Zeugnisse sind in beglaubigter Form beizufügen oder als Original mit Kopie vorzulegen.



BERUFSEINSTIEGSSCHULE KLASSE 2

Zielsetzung

Die Berufseinstiegsschule umfasst als zweistufige Schulform die Klassen 1 und 2. Im Rahmen einer persönlichen individuellen Eingangsberatung wird eine Einstufung in Klasse 1 oder 2 vorgenommen.

In die Berufseinstiegsschule – Klasse 2 können Sie aufgenommen werden, wenn zu erwarten ist, dass Sie den Hauptschulabschluss und eine Ausbildungsreife innerhalb eines Schuljahres erlangen

können. In der Berufseinstiegsschule – Klasse 2 ist es auch möglich, einen bereits vorhandenen Hauptschulabschluss zu verbessern.

Zur Erreichung des Hauptschulabschlusses müssen Sie Prüfungen in den Fächern Deutsch und Mathematik sowie in der Theorie und Praxis der beruflichen Schwerpunkte ablegen.

Die Berufseinstiegsschule – Klasse 2 wird mit jeweils zwei der folgenden beruflichen Schwerpunkte angeboten



Bautechnik

als Vorbereitung auf die Ausbildung in Bauberufen (z. B. Maurer/in und Zimmerer/in)



Holztechnik

als Vorbereitung auf die Ausbildung zum/zur Tischler/in



Gastronomie/ Lebensmittelhandwerk

als Vorbereitung auf die Ausbildung im Lebensmittelhandwerk (z.B. Bäcker/in, Fleischer/in, Fachverkäufer/in im Lebensmittelhandwerk) oder in der Gastronomie (z. B. Restaurantfachmann/-frau, Koch/Köchin)



Körperpflege

als Vorbereitung auf die Ausbildung zum/zur Friseur/in und zum/zur Kosmetiker/in



Metalltechnik

als Vorbereitung auf die Ausbildung in Metallberufen (z.B. Metallbauer/in)





BERUFSFACHSCHULE DUAL (einjährig) B-Zweig und F-Zweig



Bautechnik

mit Berufswunsch Zimmerer/in, Maurer/
in oder Beton-/Stahlbetonbauer/in
Aufnahmevoraussetzung:
Hauptschulabschluss



Holztechnik

mit Berufswunsch Tischler/in
Aufnahmevoraussetzung:
Hauptschulabschluss



Elektrotechnik

mit Berufswunsch Elektroniker/in
Fachrichtung Energie- und
Gebäudetechnik
Aufnahmevoraussetzung:
Hauptschulabschluss



IT-Systeme

mit Berufswunsch IT-Systemelektroniker/in
oder Fachinformatiker/in
Aufnahmevoraussetzung:
Hauptschulabschluss



Gastronomie

mit Berufswunsch Koch/Köchin,
Fachmann/Fachfrau für Restaurants
und Veranstaltungsgastronomie
oder Hotelfachfrau/-mann
Aufnahmevoraussetzung:
Hauptschulabschluss



Metalltechnik

mit Berufswunsch Metallbauer/in,
Anlagenmechaniker/in oder
Kraftfahrzeugmechatroniker/in
Aufnahmevoraussetzung:
Hauptschulabschluss

Zielsetzung

Die einjährige Berufsfachschule dual unterstützt die Berufsorientierung und Sie erhalten Kenntnisse und Fertigkeiten eines Ausbildungsberufes oder eines Berufsfeldes. Die Aufnahmevoraussetzung ist mindestens der Hauptschulabschluss. Der erfolgreiche Besuch kann vom Ausbildungsbetrieb als erstes Jahr der Berufsausbildung angerechnet werden. Je nach Eingangsvoraus-

setzung kann der Sekundarabschluss I – Hauptschulabschluss, der Sekundarabschluss I – Realschulabschluss oder der Erweiterte Sekundarabschluss I (besondere Noten) erworben werden. Wer das Ziel hat, die Fachoberschule Technik Klasse 12 zu besuchen, kann zum zweiten Halbjahr unter bestimmten Voraussetzungen in den F-Zweig der Berufsfachschule dual wechseln.

Weitere Informationen im Internet:

www.jobelmannschule.de ► Bildungsangebote ► Berufsfachschule dual

Onlinebewerbung:

<https://bbs-stade-i.anmeldung.schule/>

Bewerbungszeitraum:

07. Januar bis 20. Februar

Bewerbungsunterlagen:

- Bewerbungsdeckblatt aus dem Online-System
- Halbjahreszeugnis bzw. Abschlusszeugnis der zurzeit besuchten Schule
- Schüler/innen berufsbildender Schulen zusätzlich das Zeugnis der zuletzt besuchten allgemeinbildenden Schule
- ggf. weitere Zeugnisse
- tabellarischer Lebenslauf

Zeugnisse sind in beglaubigter Form beizufügen oder als Original mit Kopie vorzulegen.



BERUFSFACHSCHULE mit beruflichem Abschluss (zweijährig)

In der zweijährigen Berufsfachschule absolvieren Sie eine Ausbildung ...

... zur staatlich geprüften Kosmetikerin bzw. zum staatlich geprüften Kosmetiker oder ...



Kosmetik

Mit dem Bestehen der Abschlussprüfung wird die Berechtigung erworben, die Berufsbezeichnung **Staatlich geprüfte/r Kosmetiker/in** zu führen.

Mit dem erfolgreichen Abschluss kann der Sekundarabschluss I – Realschulabschluss oder der Erweiterte Sekundarabschluss I erworben werden (besondere Noten).

Aufnahmevoraussetzung: Hauptschulabschluss

... zur staatlich geprüften sozialpädagogischen Assistentin bzw. zum staatlich geprüften sozialpädagogischen Assistenten



Sozialpädagogische/r Assistent/in

Mit dem Bestehen der Abschlussprüfung wird die Berechtigung erworben, die Berufsbezeichnung **Staatlich geprüfte/r sozialpädagogische/r Assistent/in** zu führen.

Diese Berufsfachschule ist eine Voraussetzung für den Besuch der Fachschule Sozialpädagogik (Erzieher/in). (siehe Seite 16)

Mit dem erfolgreichen Abschluss wird der Erweiterte Sekundarabschluss I erworben. Der erfolgreiche Abschluss berechtigt auch zum Besuch der Klasse 12 der Fachoberschule Gesundheit und Soziales – Schwerpunkt Sozialpädagogik.

Aufnahmevoraussetzung: Realschulabschluss

Weitere Informationen im Internet:

www.jobelmannschule.de ► Bildungsangebote ► Berufsfachschule ► Berufsfachschule Kosmetik

www.jobelmannschule.de ► Bildungsangebote ► Berufsfachschule ► Berufsfachschule Sozialpädagogische/r Assistent/in

Onlinebewerbung:

<https://bbs-stade-i.anmeldung.schule/>

Bewerbungszeitraum:

07. Januar bis 20. Februar

Bewerbungsunterlagen:

- Bewerbungsdeckblatt aus dem Online-System
- Halbjahreszeugnis bzw. zum Abschlusszeugnis der zurzeit besuchten Schule
- Schüler/innen berufsbildender Schulen zusätzlich das Zeugnis der zuletzt besuchten allgemeinbildenden Schule
- ggf. weitere Zeugnisse
- tabellarischer Lebenslauf

Zeugnisse sind in beglaubigter Form beizufügen oder als Original mit Kopie vorzulegen.



FACHSCHULE (zweijährig)

Zielsetzung

In der zweijährigen Fachschule absolvieren Sie eine Ausbildung zur staatlich anerkannten Erzieherin bzw. zum staatlich anerkannten Erzieher.

Sozialpädagogik

Mit dem Bestehen der Abschlussprüfung wird die Berechtigung erworben, die Berufsbezeichnung **Staatlich anerkannte/r Erzieher/in** zu führen.

Mit dem erfolgreichen Abschluss wird die Fachhochschulreife erworben.

Aufnahmevoraussetzungen:

- Abschluss als staatlich geprüfte/r sozialpädagogische/r Assistent/in (siehe Seite 15) und
- mindestens befriedigende Leistungen im Fach Deutsch, im berufsbezogenen Lernbereich Theorie und im berufsbezogenen Lernbereich Praxis.

Weitere Zugangsmöglichkeiten finden Sie in unserem Internetauftritt.



Weitere Informationen im Internet:

www.jobelmannschule.de ► Bildungsangebote ►
Fachschule Sozialpädagogik

Onlinebewerbung:

<https://bbs-stade-i.anmeldung.schule/>



Bewerbungszeitraum:

07. Januar bis 20. Februar

Bewerbungsunterlagen:

- Bewerbungsdeckblatt aus dem Online-System
- Zeugnis der Berufsfachschule Sozialpädagogische/r Assistent/in
- Schüler/innen berufsbildender Schulen zusätzlich das Zeugnis der zuletzt besuchten allgemeinbildenden Schule
- ggf. weitere Zeugnisse
- tabellarischer Lebenslauf

Zeugnisse sind in beglaubigter Form beizufügen oder als Original mit Kopie vorzulegen.

Kontaktlehrerin zu den allgemeinbildenden Schulen



Als Kontaktlehrerin bin ich die Ansprechpartnerin für die Lehrer/innen der allgemeinbildenden Schulen im Landkreis Stade.

Auf Anfrage komme ich gerne zu Ihnen in die Schule, in den Unterricht, zu Elternabenden, zu Informationsabenden und -messen, um über das BBS-System und die Angebote an der JOBELMANN-SCHULE zu informieren.

Zudem bieten wir Schnuppertage für Schüler/innen Ihrer Schule an, damit sie unsere Werkstätten in der JOBELMANN-SCHULE kennenlernen können. Wir freuen uns auch über einen Besuch von Ihnen und Ihren Schüler/innen an unserem Tag der offenen Tür jedes Jahr Anfang Februar.

Gerne beantworte ich

Ihre Fragen:

Catrin Rosebrock

Kontaktlehrerin zu den
allgemeinbildenden Schulen

(04141) 492-118

c.rosebrock@jobelmannschule.de

Beratung und Unterstützung



Sie benötigen Beratung und Unterstützung bei der individuellen Planung Ihres Berufsweges oder Ihrer Schullaufbahn? Sie benötigen Förderung und Begleitung beim Übergang in die Berufswelt?

Unsere Mitarbeiterinnen im Sekretariat sowie unser gesamtes Team Beratung & Unterstützung sind für Sie da!

Jede Beratung unterliegt selbstverständlich der Verschwiegenheitspflicht.

Gerne beantworten wir

Ihre Fragen:

(04141) 492-100

buero@jobelmannschule.de

Inklusionsbeauftragter



Ich biete Beratung hinsichtlich der inklusiven Beschulung an der JOBELMANN-SCHULE für Schüler/innen und deren Erziehungsrechte an. Des Weiteren kooperiere ich mit abgebenden Schulen, Beratungsstellen, Jugendämtern und anderen Behörden.

Gerne beantworte ich Ihre Fragen:

Jochen Pankop

Inklusionsbeauftragter

(04141) 492-100

j.pankop@jobelmannschule.de



BERUFSSCHULE

(Duales Berufsausbildungssystem nur mit Ausbildungsvertrag)

Zielsetzung

In die Berufsschule werden Sie aufgenommen, wenn Sie einen Ausbildungsvertrag mit einem anerkannten Ausbildungsbetrieb abge-

schlossen haben. Die Dauer der Ausbildung und die Art der Beschulung sind vom Ausbildungsberuf abhängig.



Bautechnik

Maurer/in und Zimmerer/in



Ernährung

Bäcker/in, Fleischer/in
und Fachverkäufer/in
im Lebensmittelhandwerk



Chemie

Chemikant/in und
Chemielaborant/in
Produktionsfachkraft
Chemie



Fahrzeugtechnik

Kraftfahrzeugmecha-
troniker/in, Land- und
Baumaschinenmecha-
troniker/in



Elektrotechnik

Elektroniker/in Fach-
richtung Energie- und
Gebäudetechnik



Farb- und Raum- gestaltung

Parkettleger/in und
Bodenleger/in

Weitere Informationen im Internet:

www.jobelmannschule.de ► Bildungsangebote ► Berufsschule

Onlinebewerbung:

<https://bbs-stade-i.anmeldung.schule/>

Anmeldung:

Jederzeit möglich!

Anmeldeunterlagen (am 1. Berufsschultag mitbringen):

- Anmeldungsdeckblatt aus dem Online-System
- Berufsausbildungsvertrag
- Abschlusszeugnis der zuletzt besuchten Schule
- Schüler/innen berufsbildender Schulen zusätzlich das Abschlusszeugnis der zuletzt besuchten allgemeinbildenden Schule
- ggf. weitere Zeugnisse

Zeugnisse sind in beglaubigter Form beizufügen
oder als Original mit Kopie vorzulegen.



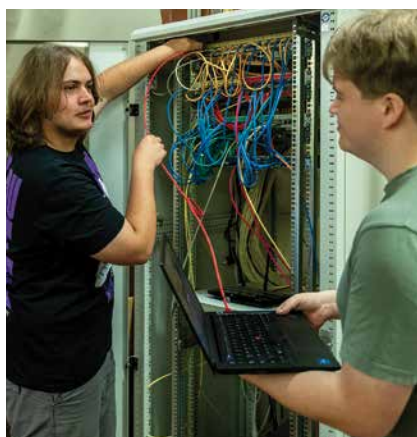
Holztechnik

Tischler/in



Metalltechnik

Metallbauer/in,
Anlagenmechaniker/in
für Sanitär-, Heizungs-
und Klimatechnik



Informationstechnik

IT-Systemelektroniker/in,
Fachinformatiker/in
Fachrichtung System-
integration,
Fachinformatiker/in
Fachrichtung
Digitale Vernetzung,
Fachinformatiker/in
Fachrichtung Daten-
und Prozessanalyse



Sonstige Ausbildung

Werkstatt für Menschen
mit Behinderung



Körperpflege

Friseur/in

Mit dem Bestehen der Gesellen-/Facharbeiterprüfung und dem Berufsschulabschluss wird der Sekundarabschluss I - Realschulabschluss erworben.

Auszubildende, die zusätzlich am Englischunterricht teilnehmen, können den Erweiterten Sekundarabschluss I erwerben.

Mit abgeschlossener Berufsausbildung und dem Berufsschulabschluss kann in der Klasse 12 der Fachoberschule die Fachhochschulreife erworben werden.





FACHOBERSCHULE

Klasse 11

Zielsetzung

In der Klasse 11 der Fachoberschule werden Sie für den Besuch der Klasse 12 qualifiziert. Die Aufnahmevoraussetzung ist der Sekundarabschluss I – Realschulabschluss.

Die Klasse 11 umfasst den Schulunterricht an zwei Tagen pro Woche und ein ganzjähriges Praktikum an drei Tagen pro Woche im Umfang von mindestens 960 Zeitstunden in ein-

schlägigen Betrieben oder gleichwertigen Einrichtungen. Zum Beginn des Schuljahres müssen Sie einen Vertrag mit einer geeigneten Praktikums-einrichtung nachweisen.

Die Fachoberschule ist zweijährig. Wer eine einschlägige Ausbildung erfolgreich absolviert hat, kann direkt in die Klasse 12 der Fachoberschule aufgenommen werden.

Gestaltung

Unterricht in Gestaltung und in allgemeinbildenden Fächern. Das Praktikum wird in geeigneten Betrieben für Gestaltung, Medien oder Handwerk abgeleistet.



Sozialpädagogik

Unterricht in Sozialpädagogik und in allgemeinbildenden Fächern. Das Praktikum wird in geeigneten sozialpädagogischen Einrichtungen abgeleistet.



Weitere Informationen im Internet:

www.jobelmannschule.de ► Bildungsangebote ► Fachoberschule

Onlinebewerbung:

<https://bbs-stade-i.anmeldung.schule/>

Bewerbungszeitraum:

07. Januar bis 20. Februar

Bewerbungsunterlagen:

- Bewerbungsdeckblatt aus dem Online-System
- Halbjahreszeugnis bzw. Abschlusszeugnis der zurzeit besuchten Schule
- Schüler/innen berufsbildender Schulen zusätzlich das Zeugnis der zuletzt besuchten allgemeinbildenden Schule
- ggf. weitere Zeugnisse
- tabellarischer Lebenslauf

Zeugnisse sind in beglaubigter Form beizufügen oder als Original mit Kopie vorzulegen.





FACHOBERSCHULE Klasse 12

Zielsetzung

In der Klasse 12 der Fachoberschule können Sie die Fachhochschulreife erwerben. Die Fachhochschulreife berechtigt Sie zu einem Studium an einer Fachhochschule bzw. Hochschule für angewandte Wissenschaften.

In die Klasse 12 der Fachoberschule kann aufgenommen werden, wer die Klasse 11 bzw. den F-Zweig der BFS dual Technik erfolgreich besucht hat oder eine abgeschlossene einschlägige Berufsausbildung mit Berufsschulabschluss nachweist.

Die Abschlussprüfung erfolgt in den Fächern Deutsch, Englisch, Mathematik und im berufsbezogenen Lernbereich.

Gestaltung

Unterricht in Gestaltung und in allgemeinbildenden Fächern.



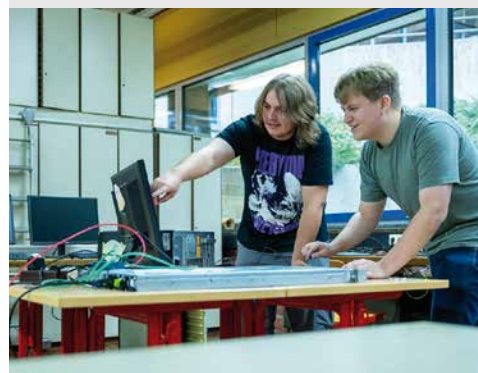
Sozialpädagogik

Unterricht in Sozialpädagogik und in allgemeinbildenden Fächern.



Technik

Unterricht in den technischen Lerngebieten und in allgemeinbildenden Fächern. Im berufsbezogenen Lernbereich werden Inhalte aus verschiedenen technischen Berufsfeldern berücksichtigt.



Bewerbungszeitraum:
07. Januar bis 20. Februar

Bewerbungsunterlagen:

- Bewerbungsdeckblatt aus dem Online-System
- Abschlusszeugnis der allgemeinbildenden Schule
- ggf. Abschlusszeugnis der berufsbildenden Schule
- ggf. Gesellenbrief/Facharbeiterbrief
- ggf. Halbjahres- bzw. Abschlusszeugnis der Klasse 11
- ggf. weitere Zeugnisse
- tabellarischer Lebenslauf

Zeugnisse sind in beglaubigter Form beizufügen oder als Original mit Kopie vorzulegen.





BERUFLICHES GYMNASIUM

Klasse 11, 12 und 13

Zielsetzung

Im Beruflichen Gymnasium erwerben Sie die Allgemeine Hochschulreife – das Abitur. Dieses Abitur unterscheidet sich nicht von einem Abitur der allgemeinbildenden Gymnasien. Unabhängig von der Entscheidung für einen Schwerpunkt im Beruflichen Gymnasium können Sie im Anschluss mit Ihrem erworbenen Abitur an jeder Hochschule und Universität Deutschlands jedes beliebige Fach studieren.

Neben einer breiten und vertieften Allgemeinbildung ermöglicht Ihnen das Berufliche Gymnasium eine berufsbezogene Schwerpunktbildung. Sie können bei uns wählen zwischen den Schwerpunkten Informationstechnik, Sozialpädagogik und Ökotrophologie. Aufnahmevoraussetzung ist der Erweiterte Sekundarabschluss I oder die Versetzung von Klasse 10 nach Klasse 11 an einem allgemeinbildenden Gymnasium. Im Beruflichen Gymnasium werden Sie dann in den Klassen 11, 12 und 13 unterrichtet.

Schwerpunkt Informationstechnik

Unser Berufliches Gymnasium Technik mit dem Schwerpunkt Informationstechnik richtet sich in erster Linie an Schülerinnen und Schüler, die ein deutliches Interesse an technischen Problemstellungen zeigen und bereit sind, diese Probleme im Team zu lösen. Während sich der Unterricht in Klasse 11 vorwiegend noch auf Fragestellungen der allgemeinen Technik bezieht, geht es in Klasse 12 und 13 gezielt um Aufgabenstellungen aus der Informationstechnik.

erwerben Sie Kenntnisse und Kompetenzen, die Sie dazu befähigen, den vielfältigen Anforderungen eines Studiums und dem weiten Feld der humanen Dienstleistungsberufe gerecht zu werden.

Über drei Schuljahre beschäftigen Sie sich mit Aufgaben- und Problemstellungen aus den Bereichen Entwicklung, Persönlichkeit, Sozialisation, Erziehung, Bildung und Handlungskonzepten sozialer Arbeit.

Schwerpunkt Ökotrophologie

Ihr Schwerpunktfach heißt Ernährung. Ein Interesse an naturwissenschaftlichen Fächern und Grundkenntnisse in Chemie sind gute Voraussetzungen für eine erfolgreiche Mitarbeit.

Ernährung wird in diesem Schwerpunkt nicht nur unter dem Aspekt der individuellen Bedeutung, sondern auch im Hinblick auf weitreichende soziale, politische und wirtschaftliche Problemstellungen bearbeitet. Ein Abitur mit dem Schwerpunkt Ökotrophologie kann Grundlage für ein Studium der Lebensmitteltechnologie, Biologie oder Medizin sein. Es bieten sich mittlerweile aber eine Vielzahl an weiteren beruflichen Karrierechancen an.

Mit dem Abitur im Schwerpunkt Sozialpädagogik wird durch die Doppelqualifikation ebenso der Berufsabschluss „Staatlich geprüfte Sozialpädagogische Assistentin bzw. Staatlich geprüfter Sozialpädagogischer Assistent“ erworben.

Voraussetzung ist die Absolvierung eines angeleiteten Praktikums in Kooperationseinrichtungen mit verpflichtenden praxisbegleitenden Aufgaben von 160 Zeitstunden. Zusätzliche nicht schulisch begleitete Praxiszeiten sind im Umfang von 140 Zeitstunden durchzuführen. Darüber hinaus ist die Erfüllung weiterer unterrichtlicher Anforderungen obligatorisch.

Die Doppelqualifikation bietet die Chance, direkt im Anschluss zum Abitur in die Fachschule Sozialpädagogik aufgenommen zu werden, um in zwei Jahren den Berufsabschluss der Erzieherin bzw. des Erziehers zu erreichen. Alternativ kann auch direkt eine Tätigkeit als Sozialpädagogische Assistentin bzw. Sozialpädagogischer Assistent aufgenommen werden.

Schwerpunkt Sozialpädagogik

Sie interessieren sich für Pädagogik und Psychologie? Sie arbeiten gerne mit Menschen, aber auch an sich? In diesem Schwerpunkt



Alle Schwerpunktfächer werden durch das Unterrichtsfach Praxis ergänzt. Im Fach Praxis wird in Klasse 12 in allen Schwerpunkten eine umfangreiche Projektarbeit angefertigt.

In Klasse 11 wird in den Schwerpunkten Technik und Ökotrophologie ein 14-tägiges, einschlägiges Praktikum durchgeführt. Für den Schwerpunkt Sozialpädagogik ist im Rahmen der Doppelqualifizierung ein 4-wöchiges Praktikum verpflichtend (3 Wochen vor und 1 Woche in den Osterferien).

Betriebs- und Volkswirtschaft ist ein verbindliches Unterrichtsfach in allen Schwerpunkten und verbindliches Prüfungsfach in den Schwerpunkten Informationstechnik und Ökotrophologie.

Auch Berufliche Informatik ist ein verbindliches Unterrichtsfach und kann in den Schwerpunkten Sozialpädagogik und Ökotrophologie als Prüfungsfach gewählt werden.

Mathematik wird bei uns im Schwerpunkt Informationstechnik ausschließlich auf erhöhtem Anforderungsniveau unterrichtet und ist verbindliches Prüfungsfach im Abitur. Auch Physik ist in diesem Schwerpunkt ein verpflichtendes Unterrichtsfach und kann für das Abitur als Prüfungsfach gewählt werden.

Informationsabende zum beruflichen Gymnasium finden jedes Jahr im Januar statt.

Weitere Informationen im Internet:

www.jobelmannschule.de ► Bildungsangebote ►
Berufliches Gymnasium

Onlinebewerbung:

<https://bbs-stade-i.anmeldung.schule/>

Bewerbungszeitraum:

07. Januar bis 20. Februar

Bewerbungsunterlagen:

- Bewerbungsdeckblatt aus dem Online-System
- Halbjahreszeugnis bzw. Abschlusszeugnis der zurzeit besuchten Schule
- Schüler/innen berufsbildender Schulen zusätzlich das Zeugnis der zuletzt besuchten allgemeinbildenden Schule
- ggf. weitere Zeugnisse
- tabellarischer Lebenslauf

Zeugnisse sind in beglaubigter Form beizufügen oder als Original mit Kopie vorzulegen.









Werde Lebensretter -
Baue Boote und Krane die im
Seenotfall Leben retten

KOMM' AN BORD!



Schick uns Deine Bewerbung gerne
per Mail an: talents@hatecke.de
Am Ruthenstrom 1 | 21706 Drochtersen | www.hatecke.de

AUSBILDUNG


- ✓ METALLBAUER (m/w/d)
- ✓ BOOTSBAUER (m/w/d)
- ✓ VERFAHRENSMECHANIKER (m/w/d)






WERDE TEIL UNSERES TEAMS
– bei Evers Landtechnik
www.evers-landtechnik.de

Ausbildung · Handwerk · Flexibilität

Wedeler Hauptstr. 100 · 21717 Fredenbeck-Wedel
Tel.: 04149-8285 · buchhaltung@evers-landtechnik.de



Arbeitgeber
Niedersachsen






Niedersachsen

Du suchst nach einem interessanten Ausbildungsplatz und
möchtest Dich für gesundheitlichen Verbraucherschutz einsetzen?

Dann bewirb Dich im Niedersächsischen Landesamt für
Verbraucherschutz und Lebensmittelsicherheit – kurz LAVES!

Wir bieten im Institut für Fische und Fischereierzeugnisse
Cuxhaven jährlich und im Futtermittelinsitut Stade alle zwei Jahre
die **Ausbildung zum/zur Chemielaborant/in** an!



DACHSYSTEME IN HOLZ



Starte deine Zukunft im Handwerk

- ✓ Zimmerarbeiten
- ✓ Holzrahmenbau
- ✓ Lohnabbund
- ✓ Dachsanierung
- ✓ Nagelplattenbinder
- ✓ Holzfassaden, Holzterrassen



Lange Straße 20, 21702 Ahrenswohld
04166 84300
bewerbung@raap-dachsysteme.de

Seit 1938 bieten wir
unseren Kunden ein
Dach über dem Kopf.



www.raap-dachsysteme.de




Anschrift: Drochterser Straße 17
PLZ-Ort: 21706 Drochtersen
Telefon: 04141 4118 - 0
E-Mail: [info\(at\)gatzke-freudenberg.de](mailto:info(at)gatzke-freudenberg.de)
Web: www.gatzke-freudenberg.de





RAUM

Wir geben Räumen
einen Charakter.

ELEKTRO

Wir versorgen Sie mit einer
exzellenten Elektroplanung.

LICHT

Einleuchtend: Wir beraten,
planen und führen aus.



Wir sagen Danke!

Unseren Partnern, die uns zum großen Teil seit vielen Jahren unterstützen, danken wir herzlich und freuen uns auf die weitere Zusammenarbeit.



HELDEN DER ZUKUNFT



NDB TECHNISCHE SYSTEME · ROBERT-BOSCH-STRASSE 11
21684 STADE · 04141 523-01 · KARRIERE@NDB.DE



AUSBILDUNGSANGEBOT W/M/D

- » Elektroniker für Energie- und Gebäudetechnik
- » Trockenbaumonteur
- » Anlagenmechaniker für Sanitär-, Heizungs- und Klimatechnik
- » Holz- und Bautenschützer
- » Kaufmann für Büromanagement
- » Kaufmann für IT-Systemmanagement



DUALER STUDIENGANG

- » Betriebswirtschaftslehre
- » Gebäudetechnik
- » Management Erneuerbarer Gebäudeenergie-technik
- » Elektrotechnik
- » Bauingenieurwesen



AUSBILDUNG

Wir suchen dich, damit du mit uns zusammen Hausbauträume erfüllst. Hilf uns dabei! Wir bilden auch 2026 Hausbauhelden (m/w/d) in den folgenden Berufen aus:

- > Ausbildung zum Maurer (m/w/d)
- > Ausbildung zum Anlagenmechaniker für Sanitär, Heizungs- und Klimatechnik (m/w/d)
- > Ausbildung zum Trockenbaumonteur (m/w/d)
- > Ausbildung zum Elektroniker für Energie- und Gebäudetechnik (m/w/d)
- > Ausbildung zum Kaufmann/-frau für Büromanagement (m/w/d)
- > Ausbildung zum Bauzeichner (m/w/d)

START:
August 2026 in Harsefeld

BIST DU BEREIT EIN HAUSBAUHELD (M/W/D) ZU WERDEN? Dann bewirb dich jetzt bei Viebrockhaus!

Wir freuen uns auf deine vollständigen Bewerbungsunterlagen unter: karriere.viebrockhaus.de

VIEBROCKHAUS AG
Zentrales Recruiting | Jenny Fitschen
Telefon 04164 8991-560
Grashofweg 11 b | 21698 Harsefeld
www.viebrockhaus.de

VIEBROCK
HAUS





JOBELMANN - SCHULE

Berufsbildende Schulen I Stade



JOBELMANN - SCHULE

Berufsbildende Schulen I Stade

Glückstädter Straße 13-15 | 21682 Stade

Öffnungszeiten des Sekretariats in der Schulzeit:

Mo bis Do von 7:45 bis 14:00 Uhr | Fr von 7:45 bis 13:00 Uhr

Tag der offenen Tür: Jedes Jahr Anfang Februar

☎ 04141 492-100

buero@jobelmannschule.de

www.jobelmannschule.de